

Provozní řád dle § 21 odst. 3 zákona č. 258/2000 Sb., o ochraně veřejného zdraví, ve znění pozdějších předpisů

Provozovna kosmetických služeb a pedikúry

1. Základní údaje

Provozovatel: Irena Holá, nar. 15.10.1993

Adresa: Sukovská 609/39, 149 00 Praha – Újezd u Průhonic

Telefon: +420 773 172 297

Odpovědná osoba: Irena Holá, nar. 15.10.1993

Oprávnění pro výkon činnosti:

- Vzdělání: absolvent SOU, SOŠ, obor kosmetické služby kód 69-41-L/01
- Živnostenské oprávnění - Úřad městské části Praha 11, den 18.3.2024
- IČO: 21378533
- Předmět podnikání: kosmetické služby, pedikúra, manikúra

Provozovna: Kosmetický salon Příběhy krásy

Adresa provozovny: Sukovská 609/39, 149 00 Praha – Újezd u Průhonic

Kolaudační rozhodnutí, souhlas s užíváním: vydaný Úřadem Městské části Praha 11 dne 3.5.2024 č.j. MCP11/24/029651/OV/Kš

Počet pracovníků: pracuje pouze provozovatel

Druh a rozsah poskytovaných služeb a maximální kapacity zařízení:

- povrchové čištění, peeling, změkčení pleti, použití sér, masáž obličeje, krku a dekoltu, nanášení a smývání masek, nanášení krémů, formování obočí, depilace, mikromasáž očního okolí, vypichování mílií, barvení řas a obočí, líčení, lashlifting;
- péče o nohy a ruce, změkčování kůže a upravování, lakování, stříhání a broušení nehtů. Nanášení masek a masáže rukou včetně předloktí, provádění speciálních koupelí nohou a rukou. Speciální úkony při péči o nehty a pokožku (například uvolňování zarostlých nehtů, obrušování ztvrdlé kůže pat a nehtů), masáže chodidel a nártů;
- nabízené služby jsou prováděny vždy na zdravých jedincích a nenavozují léčebný proces

Popis provozovny:

Provozovna je tvořena jednou pracovní místností o ploše 12,6 m² se světlou výškou 2,6 m, technickou místností a skladem, samostatnou koupelnou a samostatnou toaletou – plánek tvoří přílohu č. 1.

Větrání: okno v hlavní místnosti a vzduchotechnika v zázemí

Vytápění: plynový kotel, otopné těleso, podlahové elektrické topení

Osvětlení: přírodní, lustr, LED pásky, kosmetická lampa

Vnitřní zařízení: podlaha je pokryta omyvatelnou dlažbou, stěny v provozovně jsou vymalovány a stěny v zázemí jsou obloženy omyvatelnými dlaždicemi, provozovna je vybavena kosmetickým lehátkem a křeslem na pedikúru, stolkem, židlemi, skříněmi a dalším nezbytným nábytkem a dekorativními předměty; vše je omyvatelné a dezinfikovatelné.

Provozní doba: dle objednávky

Zdroj pitné vody a jeho kontrola:

Veřejný vodovod, všechna umyvadla (1 v provozní místnosti a 1 v zázemí) a pedikérská vanička jsou napojena na teplou i studenou vodu.

2. Přístroje, stroje a další zařízení

Druh + dokumentace (certifikace, prohlášení o shodě apod.) a místo uložení:

- V provozní místnosti se nachází:
 - horkovzdušný sterilizátor Emag 60078 – Emmi-Steri 15 (prohlášení o shodě a protokol o funkčnosti sterilizátoru přiloženo);
 - ohřívač ručníků Hot towel kabinet (ohřívač) T-01 (prohlášení o shodě přiloženo);
 - ohřívač vosku Lycon S01BLY (prohlášení o shodě přiloženo);
- Provozovatel splňuje požadavky odborné způsobilosti (absolvování proškolení k obsluze shora uvedených přístrojů). Přístroje jsou používány a udržovány podle zásad

- uživatelských manuálů dodaných distributorem;
- Provozovatel vede záznamy o používání přístrojů v elektronické podobě;

Používané nástroje a pomůcky: ubrousky, čepelky, buničité vatové čtverečky, buničitá vata, štipky, pedikérské kleště, držadlo na čepelky, pilníky, škrabka, pedikérská vanička, pinzeta, ochranné čepičky, čelenky, jednorázová prostěradla, ručníky.

3. Zásady prevence vzniku infekčních a jiných onemocnění včetně podmínek dezinfekce a sterilizace

Zákaz výkonů (§ 22)

V provozovnách, kde se vykonávají činnosti epidemiologicky závažné specifikované v § 19 odst. 1 zákona č. 258/2000 Sb., o ochraně veřejného zdraví) nelze provádět výkony na nemocné kůži, manipulace s jizvami a mateřskými znaménky, výkony na sliznicích, oční spojivce a rohovce apod.

Provozovna je vybavená lékárníčkou první pomoci, její obsah je v souladu s poskytovanými službami. Lékárníčka obsahuje dezinfekční prostředky, obvazový materiál, náplasti atd.

4. Pracovní pomůcky, nástroje a další předměty

Pracovní pomůcky, nástroje a další předměty, které se používají k porušování integrity kůže, jsou aplikovány jen sterilní. Opakovaně používané pomůcky se dezinfikují, čistí a sterilizují podle doporučení výrobce. Jednorázové pomůcky se opakovaně nepoužívají. Při kontaminaci biologickým materiálem, zejména krví se ihned provede dezinfekce s přípravkem s virucidním účinkem, poté se čistí obvyklým způsobem.

5. Sterilizace, dezinfekce a používání chemických přípravků.

Sterilizace pracovních pomůcek, nástrojů a dalších předmětů se provádí ve vlastním sterilizátoru dle pokynů výrobce. Předsterilizační příprava obsahuje dezinfekci a mechanickou očistu. Provozovna je vybavena obaly pro sterilizaci a uchovávání pomůcek po sterilizaci a sterilní uzavíratelnou nádobou, kam jsou sterilizované nástroje ukládány. Jsou vedeny záznamy o každém sterilizačním cyklu.

Dezinfekční prostředky se používají s virucidními, baktericidními a sporicidními účinky. Při provádění chemické dezinfekce se dodržují zásady dle doporučení výrobce. Dezinfekční roztoky se připravují podle návodu k použití.

Při kontaminaci předmětů a povrchů biologickým materiálem se provede dezinfekce přípravkem s virucidním účinkem, po expozici se očistí obvyklým způsobem.

K zabránění vzniku selekce případně rezistence mikrobů vůči přípravku dlouhodobě používanému se střídají dezinfekční přípravky s různými aktivními látkami.

Při práci s dezinfekčními prostředky se dodržují zásady ochrany zdraví a bezpečnosti při práci a používají se osobní ochranné pomůcky. Pracovníci jsou poučeni o zásadách první pomoci.

Dezinsekce a deratizace se provádí profylakticky jedenkrát ročně a dle potřeby - použití přípravků k tomu vhodných po konzultaci s odbornými pracovníky DDD (dezinfekce, dezinsekce, deratizace).

U dezinfekčních prostředků, přípravků v lékárně a všech ostatních používaných kosmetických prostředků musí být dodržována doba použitelnosti uvedená na etiketě.

Po skončení každého pracovního dne je provozovna vytírána za použití dezinfekčního prostředku.

Pomůcky a prostředky určené k úklidu jsou uloženy ve skladovací místnosti v zázemí v samostatné skříňce.

6. Zásady osobní hygieny zaměstnanců a ochrany zdraví spotřebitele

Pracovníci pečují o tělesnou čistotu, vždy před zahájením a po ukončení práce u každého zákazníka si umyjí ruce přímo v provozní místnosti a případně dezinfikují prostředkem pro dezinfekci kůže,

rovněž při přechodu z práce nečisté na čistou.

Pracovníci používají ochranné prostředky, a to jednorázové rukavice, rouška.

Pracovníci používají ochranný pracovní oděv světlé barvy a vhodnou obuv. Občanský oděv pracovníků je uložen odděleně od pracovního ochranného oděvu. Pracovní oděv je ukládán samostatně v uzavřeném prostoru a je pravidelně prán po každém pracovním dni.

Před zahájením pracovního procesu se pracovníci převléknou do pracovního ochranného oděvu, který je měněn v průběhu pracovní doby v případě znečištění nebo kontaminace biologickým materiálem.

Prádlo je poskytováno pro každého zákazníka jednorázově, opakované použití prádla se nepřipouští. Přednostně jsou používány pomůcky na jedno použití, a to jednorázová prostěradla, jednorázové čepičky na hlavu.

Oděv zákazníka je během práce chráněn čistým prádlem, a to dle charakteru poskytované služby čistou rouškou, ručníkem nebo jednorázovým ubrouskem.

Při poskytování služeb jsou používány jen pomůcky, kosmetické prostředky, přístroje a další výrobky, které splňují požadavky platných, obecně závazných právních předpisů, které se na ně vztahují.

Při náhodném porušení integrity kůže u spotřebitele nebo zaměstnance se provede dezinfekce místa poranění, a to dezinfekčním prostředkem s virucidním účinkem, překryje sterilním obvazem. Dále se postupuje dle charakteru poranění.

V provozovně ani v zázemí kosmetického salonu se nekouří a je tam zákaz vstup se zvířaty. V provozovně nejsou skladovány věci a předměty nesouvisející s výkonem práce.

7. Způsob zacházení s prádlem

V provozovně je používáno prádlo, které je z materiálu, který se dá vyvářet – bavlněné ručníky, bavlněná prostěradla, bavlněné ubrousky na krk, apod.) nebo jsou používány pomůcky určené k jednorázovému použití.

Čisté provozní prádlo je ukládáno v samostatném uzavřeném prostoru provozovny odděleně od prádla použitého. Použité prádlo je ukládáno v dezinfikovatelné nepropustné uzavíratelné nádobě s vloženým plastovým pytle. Pytel je denně vyměňován a nádoba je čištěna a dezinfikována. Prádlo je práno v domácnosti provozovatele, odděleně od prádla v domácnosti, při teplotě 95 °C. Sušeno je v sušičce, opět odděleně od prádla domácnosti, následuje žehlení. Dojde-li ke kontaminaci biologickým materiálem, je před praním namočeno do dezinfekčního prostředku s virucidním účinkem.

8. Očista prostředí provozovny

Po ukončení obsluhy každého zákazníka je pracovní místo řádně očištěno.

Úklid všech prostor je prováděn bezprostředně po znečištění, jinak dle potřeby, nejméně však jednou denně na vlhko za použití dezinfekčních prostředků. Pedikéřská vanička je po použití, po každém zákazníkovi mechanicky očištěna horkou vodou s přídavkem saponátu, vydezinfikována dezinfekčním prostředkem s virucidním a fungicidním účinkem podle návodu výrobce. V případě kontaminace ploch biologickým materiálem se okamžitě místo překryje mulem nebo papírovou vatou namočenou v účinném dezinfekčním prostředku s virucidním účinkem. Po expozici se místo očistí a provede úklid s použitím dezinfekčního prostředku.

Uložení všech používaných úklidových pomůcek, detergentů a dezinfekčních prostředků je zajištěno v technické a skladovací místnosti.

V rámci úklidu je prováděna očista podlah, pracovních ploch včetně nábytku (např. lehátka, židle, odkládací police), hygienického zařízení (WC, umyvadla, pedikéřská vanička, nádoby na odpadky a další). Mytí oken a dveří je prováděno 1x měsíčně včetně praní záclon a závěsů, jinak bezprostředně po znečištění.

Malování provozovny včetně oprav omyvatelných částí stěn je prováděno 1x za dva roky, jinak bezprostředně po znečištění nebo poškození.

Veškerý odpad se odstraňuje z prostor provozovny denně, je ukládán do odpadkové nádoby s víkem. Odpadkový koš se vyprazdňuje minimálně 1x denně s následnou očištěnou a dezinfekcí. Komunální odpad je ukládán do popelnice a odvážen dle svozového plánu.

Nebezpečný odpad (zák. č. 541/2020 Sb. Sb., o odpadech) včetně jednorázových jehel a skalpelů se ukládá do pevných krytých plastových nádob bez další manipulace.

S odpadem kontaminovaným biologickým materiálem se nakládá jako s odpadem nebezpečným.

Likvidace je zajištěna smluvně s odbornou firmou. Smlouvy o svozu odpadů jsou přílohou č. 3 tohoto provozního řádu.

Za manipulaci s prádlem odpovídá: provozovatel

Úklid provádí:	provozovatel
Kontrolu úklidu zajišťuje:	provozovatel
Dodržování stanovených zásad kontroluje:	provozovatel
Odpovědná osoba:	provozovatel

Přílohy:

Č. 1 Plánek kosmetického salonu

Č. 2 Prohlášení o shodě přístrojů a protokol o funkčnosti sterilizátoru

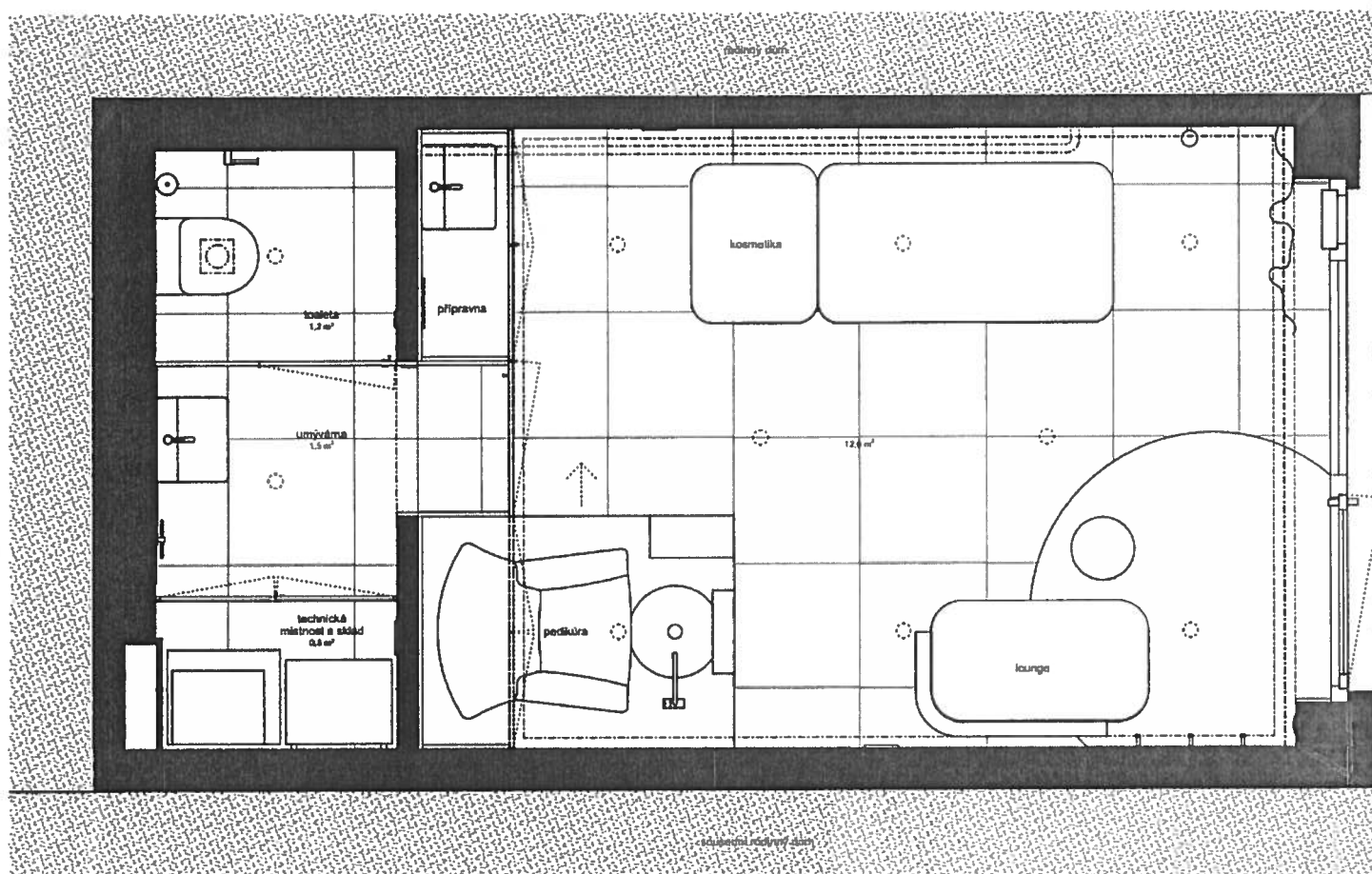
Č. 3 Smlouvy o odpadu

V Praze dne 28.5.2024


.....
Irena Holá

Schváleno rozhodnutím čj. HSHMP 29221/2024 dne 17.6.2024

Příloha č. 1 – Plánek kosmetického salonu



Příloha č. 2 – Prohlášení o shodě a protokol o funkčnosti sterilizátoru

Příloha č. 3 – Smlouvy o odpadu